



SNAPTUN DRIFTSEJENDOMME A/S
Snaptunvej 59 A
7130 Juelsminde

Torvegade 74, 6700 Esbjerg

Dato	10. juni 2021
Sagsbehandler	Carsten E. Callisen
Telefon direkte	76 16 51 26
Sagsid	21/16265

Dispensation fra naturbeskyttelsesloven til at flytte et udløbsbygværk ved Gelsbro Dambrug

Esbjerg Kommune giver hermed dispensation til nedlæggelse af gammelt 14 m bredt udløbsbygværk og til oprettelse af et nyt fra Gelsbro Dambrug til det beskyttede vandløb Gels Å, der er grænsevandløb mellem kommunerne Haderslev og Esbjerg. Både det gamle og det nye bygværk er beliggende på matr.nr. 1m Karkov, Seem. Gels Å er beskyttet af naturbeskyttelseslovens §3.

Dambruget ejes af Snaptun Driftsejendomme A/S, og kan ses på nedenstående luftfoto.



Figur 1. Gelsbro Dambrug på luftfoto forår 2020.

© Styrelsen for Dataforsyning og Effektivisering, © Danmarks Arealinformation, © Geodatastyrelsen

Dispensationen gives på følgende vilkår, som skal overholdes ved udførelse af projektet:

1. Dispensationen må ikke udnyttes, før klagefristen er udløbet den 12. juli 2021.
2. Det forudsættes, at det ansøgte udføres som beskrevet i ansøgningsmaterialet.
3. Anlægsarbejdet skal foregå i månederne juli, august og september for at sikre odderen mest mulig fred i de måneder, hvor den kan have svært ved at finde føden.
4. Anlægsarbejdet må ikke skabe varige spor i vandløb og brink.
5. Der må ikke foretages nogen form for ændringer af vandløbet og brinken uden for det tilladte arbejdsareal. Der må heller ikke efterlades jordbunker eller lignende.
6. Når arbejdet er afsluttet, skal I give besked til Natur & Vandmiljøkontoret, så vi kan kigge forbi og se, om projektet er udført som aftalt.

Disse vilkår er stillet for at sikre og beskytte naturværdierne i området. Kontakt os meget gerne, hvis der er tvivl om, hvordan vilkårene skal udføres eller overholdes.

Krav til afgitring af det nye udløb vil fremgå af den miljøgodkendelse, der er under udarbejdelse for Gelsbro Dambrug.

Dispensationen er ikke længere gyldig, hvis den ikke udnyttes inden 3 år fra i dag eller ikke har været udnyttet i 3 på hinanden følgende år.

Baggrund for dispensationen

Ansøgers oplysninger

Der er den 9. februar 2021 søgt om lov til at ændre udløbet fra Gels Bro dambrug. Dispensationen er givet på baggrund af ansøgningen.

Ansøger har oplyst, at etablering af det nye udløbsbygværk for produktionsvand, og sløjfning af det eksisterende udløbsbygværk indgår i den planlagte ombygning af dambruget til et moderne højeffektivt dambrug.

Kommunens vurdering

Den planlagte ændring betyder den nuværende åbning i brinken på 14 m ændres til en åbning længere opstrøms på 3 - 4 m. Begge steder bliver brinken forstærket med sten, for at hindre erosion.

Naturbeskyttelsesloven indeholder et forbud mod at ændre beskyttede vandløb og naturområdets tilstand. Loven giver dog mulighed for, at kommunen i særlige tilfælde kan gøre undtagelser fra forbuddet.

Kommunen vurderer, at der i dette tilfælde er særlige forhold til stede, og at der kan gives dispensation til det ansøgte.

Der er i afgørelsen lagt vægt på at;

- der for fremtiden ikke tages vand ind fra vandløbet
- mængden af vand der sendes ud i Gels Å, falder til omkring en fjerdedel
- påvirkningen af vandløbet vil for fremtiden være langt mindre
- det nye udløbsbygværk har en udstrækning på mellem 20 og 30 % af det gamle
- der er passage for odderen hele vejen, da der kun føres et rør ud til brinken og ikke en kanal gennem brinken, som nu.



Figur 2. Billede af et tilsvarende udløbsbygværk som bygges ved dambruget i Gels Å, billedet er fra Jedsted Fiskeri.

Gels Å vil også fremover være omfattet af naturbeskyttelseslovens § 3. Fremtidige ændringer af vandløbet må derfor ikke foretages uden en ny dispensation.

Dispensationen og de stillede vilkår er bindende for ejere og andre personer, som har rettigheder over arealet. Det er altid ejerens ansvar, at der ikke foregår ulovlige indgreb i den beskyttede natur.

Bruges arealet af en anden, har brugeren også et ansvar for at overholde loven. Det er desuden ansøgerens pligt at oplyste eventuelle andre, der skal udføre arbejdet, om hvad der står i dispensationen.

Projektområdet ligger i Natura 2000-område N89, *Vadehavet med Ribe Å, Tved Å og Varde Å vest for Varde, Brede Å, Vidå med tilløb, Rudbøl Sø og*

Magisterkogen, samt i habitatområde nr. H78 Vadehavet med *Ribe Å*, *Tved Å* og *Varde Å vest for Varde*.

Her er der særlige beskyttelseshensyn til bestemte dyr og planter og deres levesteder.

Af de dyr der er på udpegningsgrundlaget for habitatområde H78 vurderes det, at odder og fiskene bæk-, hav- og flodlampret, samt laks og snæbel kan findes i projektområdet. Odder og snæbel er desuden beskyttet ifølge habitatdirektivets bilag IV.

Naturtypen vandløb er også på udpegningsgrundlaget for habitatområde H78.

Vurdering

Fisk

Da det kun er Gels Å's brinker, der påvirkes af projektet, vurderes dette ikke at forringe lampretters, laks og snæbels levevilkår i vandløbet.

Odder

Den fouragerer sandsynligvis i området omkring dambruget, den er registreret umiddelbart opstrøms dambruget. Odderen har behov for kunne anvende åbrinken som vandringskorridor under fourageringen. Det vurderes den reetablerede brink vil gøre det nemmere for odder i at passere brinkerne på begge sider vandløbet.

Vandløb

I fremtiden ikke tages vand ind fra vandløbet og at udledningen til Gels Å sænkes til ca. en fjerdedel, vurderes projektet at være en forbedring af vandløbets forhold.

Det er kommunens vurdering, at projektet ikke vil forringe levevilkårene for de særligt beskyttede dyre- og plantearter, som er omfattet af habitatdirektivets bilag IV. Detaljeret kendskab til de enkelte arters forekomst i området haves dog ikke.

Lovgrundlag og andre tilladelser

Dispensationen er givet efter § 65, stk. 2, jf. § 3 i naturbeskyttelsesloven, lovbekendtgørelse nr. 240 af 13. marts 2019.

Denne dispensation fra naturbeskyttelsesloven fritager jer ikke fra at skulle indhente tilladelse til forhold som reguleres af anden lovgivning. Hvis dele af projektet kræver andre tilladelser, skal I huske at søge om tilladelse til dem.

Det kan for eksempel være hvis:

- Der vil blive ledt grundvand ud i vandløb.
- Der flyttes jord mellem forskellige matrikler.

Hvis der skal udføres gravearbejde i forbindelse med projektet, kan I anmode Sydvestjyske Museer om en udtalelse om, hvorvidt arbejdet indebærer risiko for ødelæggelse af fortidsminder. Det står i museumsloven, at gravearbejde skal standses, hvis der under arbejdet findes spor af fortidsminder. Sker dette, skal Sydvestjyske Museer straks kontaktes. Læs mere på www.sydvestjyskemuseer.dk.

Klagemuligheder

Denne dispensation kan påklages af blandt andre arealets ejer og en række foreninger. Hvem der kan klage, og hvordan man bærer sig ad, er beskrevet i vedlagte klagevejledning.

Når klagefristen er udløbet, og der ikke er indkommet klager over denne eller øvrige nødvendige godkendelser, kan projektet udføres. Hvis der bliver klaget over dispensationen, giver kommunen jer straks besked.

Hvis der er spørgsmål til dispensationen, kan jeg kontaktes på telefon 76 16 51 26 eller på mail: cec@esbjerg.dk. Kan du ikke få fat mig, kan du ringe til Tomas Jensen på telefon 75 16 15 29 eller 27 74 10 79.

Med venlig hilsen



Carsten E. Callisen
Biolog

Bilag:

Klagevejledning

Når du henvender dig til os, udleverer du nogle personoplysninger. Personoplysningerne bruger vi, når vi behandler og besvarer din henvendelse, og de kan blive gemt til brug for vores videre sagsbehandling. Vi har ansvar for, at dine oplysninger behandles og opbevares forsvarligt indenfor rammerne af EU's databeskyttelsesforordning.

[Læs mere om vores behandling af dine persondata på www.esbjerg.dk](http://www.esbjerg.dk)

Kopi af dette brev er sendt til:

Danmarks Naturfredningsforening: (dn@dn.dk) og (dnesbjerg-sager@dn.dk).

Dansk Ornitologisk Forening: (natur@dof.dk) og (esbjerg@dof.dk).

Miljøstyrelsen: (mst@mst.dk).

Naturstyrelsen: (nst@nst.dk).

Sydvestjyske Museer: (museum@sydvestjyskemuseer.dk).

Friluftsrådet: (kreds@friluftsradet.dk) og
(sydvestjylland@friluftsradet.dk).

Dansk Botanisk Forening: (dbf.oestjylland@gmail.com).

Danmarks Sportsfiskerforbund: (post@sportsfiskerforbundet.dk),
(lbt@sportsfiskerforbundet.dk) og (vadehavet@sportsfiskerforbundet.dk).

Dansk Fritidsfiskerforbund: (teamstr@gmail.com).

Dansk Forening for Rosport: (dffr@roning.dk).

Dansk Kano og Kajak Forbund: (miljo@kano-kajak.dk).

Nationalpark Vadehavet: (vadehavet@danmarksnationalparker.dk).

Klagevejledning

Der kan klages over denne afgørelse til Miljø- og Fødevarerklagenævnet. Klagen skal senest være indgivet den 12. juli 2021, der er 4 uger efter offentliggørelse på kommunens hjemmeside.

Reglerne omkring klage er beskrevet i naturbeskyttelseslovens § 78, stk. 1.

Følgende kan klage over afgørelsen:

- adressaten for afgørelsen,
- ejeren af den ejendom, som afgørelsen vedrører,
- offentlige myndigheder,
- en berørt nationalparkfond oprettet efter lov om nationalparker,
- lokale foreninger og organisationer, som har en væsentlig interesse i afgørelsen,
- landsdækkende foreninger og organisationer, hvis hovedformål er beskyttelse af natur og miljø, samt
- landsdækkende foreninger og organisationer, som efter deres formål varetager væsentlige rekreative interesser, når afgørelsen berører sådanne interesser.

Hvis der bliver klaget over afgørelsen, får I omgående besked herom, og Miljø- og Fødevarerklagenævnets endelige afgørelse må så afventes. Hvis der ikke bliver klaget, må dispensationen udnyttes, når klagefristen er udløbet.

I klager via Klageportalen, som ligger på www.borger.dk og www.virk.dk. I logger på www.virk.dk - typisk med NEM-ID. Klagen sendes automatisk fra Klageportalen til os. En klage er indgivet, når den er tilgængelig for kommunen i Klageportalen. Når I klager, skal I betale et gebyr på kr. 900,- for privatpersoner og på kr. 1.800,- for virksomheder og organisationer. I betaler gebyret med betalingskort i Klageportalen. Spørgsmål vedrørende gebyr rettes til Miljø- og Fødevarerklagenævnet, som I finder via Nævnenes Hus – www.naevneneshus.dk.

Miljø- og Fødevarerklagenævnet afviser din klage, hvis du sender den uden om klageportalen, medmindre du er blevet fritaget for brug af klageportalen. Hvis du ønsker at blive fritaget for at bruge klageportalen, skal du sende en begrundet anmodning via mail til [Miljø- og Fødevarerklagenævnet](mailto:Miljoev@esbjergkommune.dk). Nævnet afgør herefter, om du kan fritages for at bruge klageportalen. [Se betingelserne for at blive fritaget](#).

Der må ikke gå i gang med det projekt, som I har fået dispensation til, før klagefristen er udløbet. En klage over afgørelsen medfører desuden at I ikke må gå i gang med projektet, før klagen er behandlet af klagenævnet.

Hvis afgørelsen ønskes indbragt for domstolene, skal dette ske inden 6 måneder fra afgørelsen er bekendtgjort af kommunen eller – i forbindelse med klage – af Miljø- og Fødevarerklagenævnet.

Notat**Snaptun Driftsejendomme A/S
Gelsbro Dambrug**

Ansøgning om fjernelse af eksisterende udløbsbygværk samt flytning og etablering af nyt bygværk for udløb af produktionsvand til Gels Å iht. Vandløbsloven.

Projekt ID:
Ændret8-02-2021
Revision:

Udarbejdet af TOST
Kontrolleret af
Godkendt af

1 Baggrund

I forbindelse med ombygning af Gelsbro Dambrug i henhold til dambugsbekendtgørelsens indretningskrav og overgang til emissionsbaseret regulering, er der fremsendt ansøgning om miljøgodkendelse af dambruget, samt samlet VVM ansøgning iht. Miljøvurderingsloven for projektet. VVM ansøgningen omfatter udover selve ombygningen af dambruget med etablering af nye bygninger og produktionsanlæg også fortsat indvinding af drænvand og grundvand til dambrugets drift samt fjernelse af eksisterende indløbsbygværk samt etablering af nyt udløbsbygværk, begge i Gels Å.

Miljøgodkendelse er i proces i Esbjerg Kommune på tidspunktet for ansøgningen. Esbjerg Kommune behandler endvidere VVM ansøgning for hele projektet, herunder reguleringer i vandløbet. Det er meldt ud, at der meddeles ny afgørelse efter Miljøvurderingsloven herom.

Fjernelse af udløbsbygværk, flytning og etablering af nyt udløbsbygværk er omfattet af vandløbslovens bestemmelser, hvorfor der indsendes ansøgning herfor. Etableringen sker indenfor åbeskyttelseslinien. Det forudsættes, at der meddeles dispensation herfor.

Efter ombygning af dambruget efterlades en zone på 15 meter til vandløbet.

Situationsplan for dambrugets fremtidige indretning fremgår af bilag 2. Situationsplanen stammer fra ansøgning om miljøgodkendelse af dambruget og omfatter det projekt, som søges miljøgodkendt.

NIRAS A/S
Østre Havnegade 12
9000 Aalborg

T: +45 9630 6400
D: +45 6020 5924
E: TOST@NIRAS.DK

www.niras.dk
CVR-nr. 37295728
FRI, FIDIC

2 Ansøger og ejerforhold

Ansøger er:
Snaptun Driftsejendomme A/S
Snaptunvej 59a, Snaptun, 7130 Juelsminde
CVR-nr.: 35839003

Dambrugets adresse er:
Gelsbro Dambrug
Haderslevvej 191
6760 Ribe
Matr. nr. 1c, 1d, 1l, 1m og 2a Karkov, Seem

Ansøger ejer området hvor udløbsbygværket fjernes og det område hvor nyt bygværk etableres.

Snaptun driftsejendomme A/S forestår og bekoster fjernelsen og etableringen af det nye bygværk i overensstemmelse med Esbjerg Kommunes tilladelse herfor.

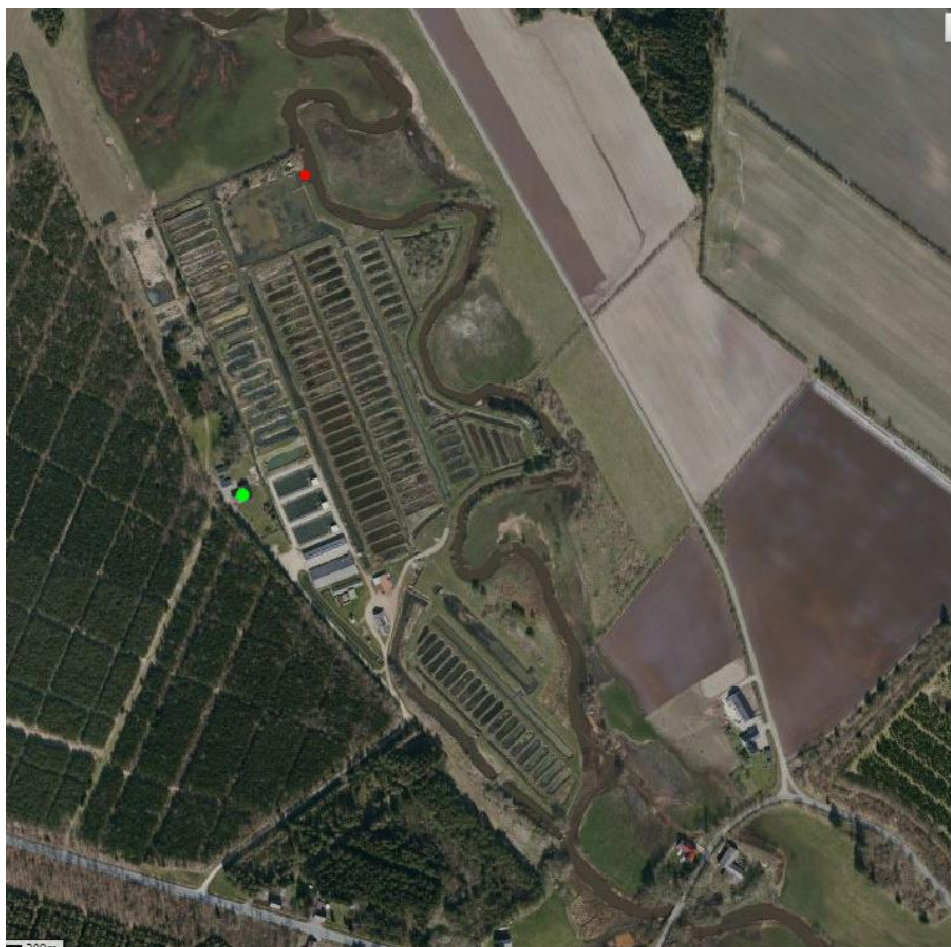
Placering af dambruget fremgår af vedlagte bilag 1.

3 Ansøgning

Nærværende ansøgning omfatter tilladelse til fjernelse af eksisterende udløbsbygværk, som i en længere årrække har været anvendt til måling og afledning af dambrugets større vandafledning samt dambrugets udløbsafgøtning mod vandløbet. I forbindelse med ombygningen af dambruget til et moderne og højeffektivt dambrug hvor produktionen baseres på indtag af grundvand uden indtag af overfladevand fra Gels Å, reduceres vandindtaget markant. Derudover inddrages dambrugets eksisterende jorddamme til et større plantelaguneanlæg iht. gældende indretningskrav i dambrugsbekendtgørelsen. For at sikre et optimalt flow igennem plantelaguneanlæg og bedste mulig rensning i anlægget, er der behov for at dambrugets udløb flyttes ca. 58 meter opstrøms i Gels Å. I udløbsbygværket etableres ny udløbsafgøtning.

Eksisterende forhold

Placeringen af dambrugets eksisterende udløbsbygværk og afgøtning fremgår af nedenstående luftfoto (rød markering).



Bygværket er placeret ved udløbet fra dambrugets eksisterende bundfældningsanlæg og består af et ca. 10 meter bredt overfald i 2 sektioner. Anlægget har været indrettet til et stort udløbsflow. Anlæggets udformning fremgår af nedenstående foto, fra januar 2021.



Ansøgte forhold

Eksisterende bygværk fjernes og der etableres et ny udløbsbygværk ca. 58 meter opstrøms det eksisterende bygværk, jf. nedenstående skitse.



Fjernelse af eksisterende bygværk

Eksisterende bygværk og afgitring fjernes i forbindelse med omlægningen af dambrugets damme og kanaler til plantelagune. Vandløbsbrinken genetableres over en ca. 14 meter strækning, således at den flugter med vandløbsbrinken. Vandløbets skikkelse, herunder vandløbsbunden ændres ikke i øvrigt. Der er ikke i forbindelse med ansøgningen foretaget en egentlig opmåling af vandløbets profil. Vandløbets profil vil på strækningen antage det der er anført i gældende vandløbsregulativ for Gels Å.

Placeringen og udformning af området fremgår af nedenstående kortskitse.



I forbindelse med fjernelse af bygværket etableres der på strækningen omkring bygværket, brinksikring ved udlægning af sten, således at der ikke sker erosion.

Opfyldning bag brinken etableres således, at vandløbets profil er stabil og kan modstå vandføringen i vandløbet.

Brinksikringen vil ske iht. Esbjerg Kommunes kommende vandløbstiladelse.

Efter brinksikring og fjernelse af bygværk, vil der ikke være anlæg, der påvirker eller begrænser vandløbets profil eller vandføringsevne på strækningen ved bygværket.

Nyt udløbsbygværk

Der etableres ved udløb fra plantelaguneanlæg, jf. bilag 2, et nyt udløbsbygværk med ny afgitring, flugtende med vandløbsbrinken og i øvrige i overensstemmelse med Esbjerg Kommunes miljøgodkendelse herfor. Afgitringen indrettes således at det er selvrensende.

Udløb etableres ved et Ø400 mm plastrør, som forankres i et mindre betonbygværk og indlejres i sten, således, at udløbet sikres mod erosion.

Nedenfor fremgår foto af et lignende anlæg, som det der søges etableret ved Gelsbro Dambrug (Jedsted Dambrug, januar 2021).




Anlægges rykkes frem mod eksisterende vandløbsbrink, således at det flugter med denne. Udløbet rettes let i vandløbets flowretning, således at der ikke aflejres sand i udløbsbygværket.

Der etableres målebygværk for måling af dambrugets udløbsvandføring.

4 Tidsplan og arbejdets udførelse

Det forventes, at fjernelse af udløbsbygværket og reetablering af vandløbet samt etablering af nyt udløbsbygværk med afgitring kan gennemføres så snart tilladelse hertil foreligger.

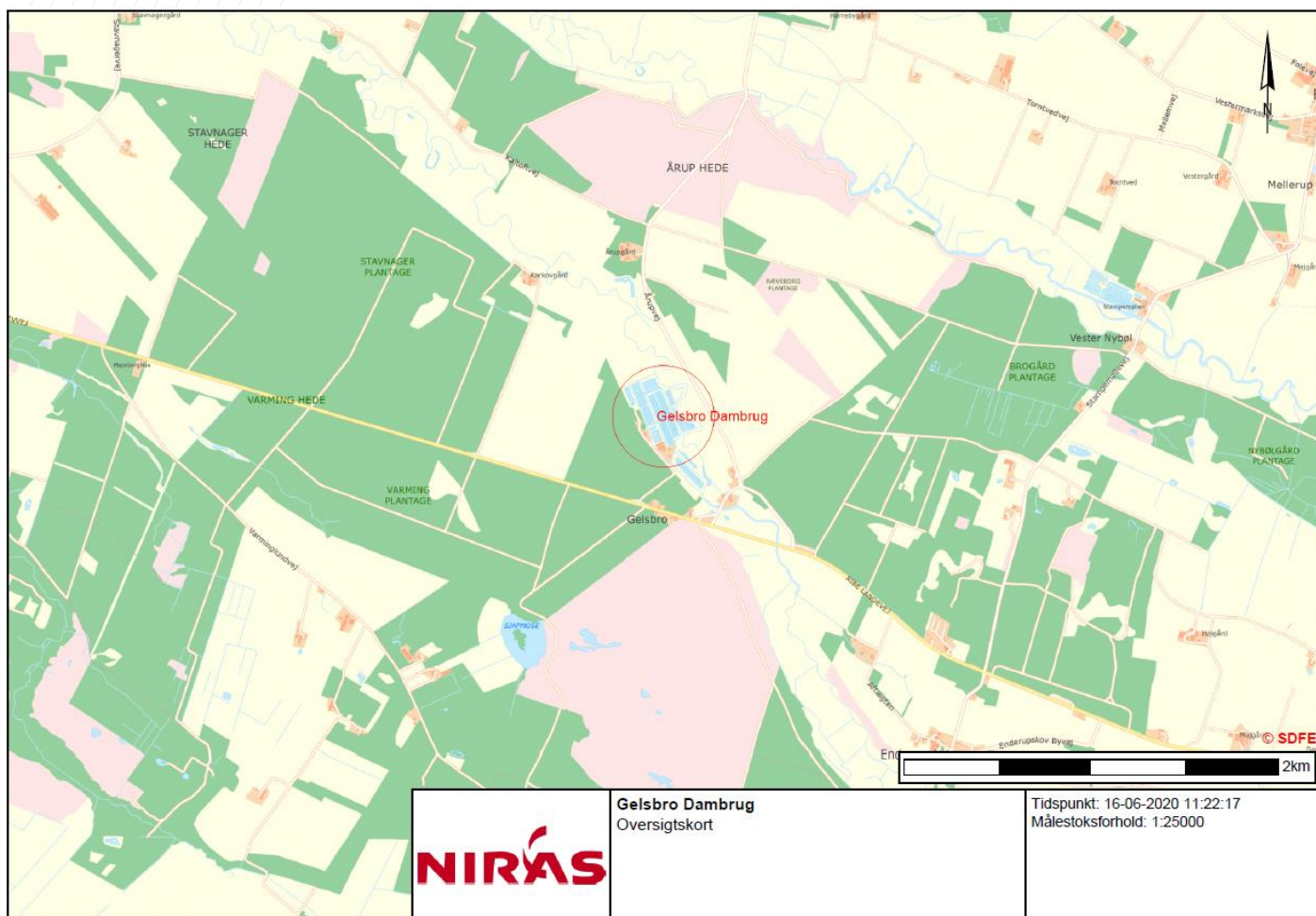
Ved arbejdets udførelse sikres, at der ikke sker slamflugt fra dambruget og at der ikke sker materialeflugt, som kan skade vandløbets profil, fauna eller lignende.



Vandløbsbrinken ved eksisterende nedlagte udløbsbygværk og ved nyt udløb etableres med anlæg iht. Esbjerg Kommunes tilladelse jf. gældende vandløbsregulativ.

Esbjerg Kommune informeres inden arbejdets igangsættelse og når arbejdet er gennemført.

Bilag 1 – Placering af Gelsbro Dambrug



Bilag 2 – Situationsplan Gelsbro Dambrug

